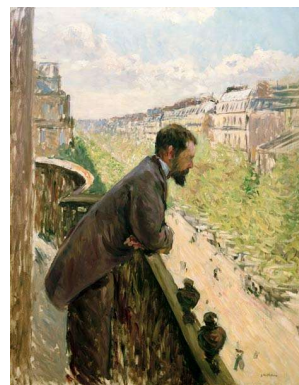


LES VOIX ET LES INSTRUMENTS ONT-ILS TOUS LA MÊME IMPORTANCE ?

ECOUTE 1 : *La Volière*. Extrait du *Carnaval des Animaux* (1886) de Camille Saint-Saëns (1835-1921), compositeur français de l'époque romantique.
Quel est le caractère de cette musique ?

- 1) Dramatique, tragique...
- 2) Léger, aérien...
- 3) Pataud (maladroit et lourd)...
- 4) Colérique, agressif...

Peinture : Gustave Caillebotte (1848-1894), *Homme au balcon* (1880)
Sur ce tableau, l'homme est au **premier plan**. La rue est au **second plan**.



Quel instrument est au premier plan de la musique ?

- 1) Flûte
- 2) Contrebasse
- 3) Saxophone
- 4) Violoncelle

Quel instrument est au second plan de la musique ?

- 1) Un petit orchestre
- 2) Un piano
- 3) Une guitare

Sur l'image, la très célèbre flûtiste Juliette Hurel.

ECOUTE 2 : *L'éléphant*. Extrait du *Carnaval des Animaux* (1886) de Camille Saint-Saëns (1835-1921).

Quel instrument est au premier plan de la musique ?

- 1) Flûte
- 2) Contrebasse
- 3) Saxophone
- 4) Violoncelle

Quel instrument est au second plan de la musique ?

- 1) Un petit orchestre
- 2) Un piano
- 3) Une guitare

Une **mélodie** est une suite de **notes** que l'on peut généralement chanter. Quand elle est au premier plan, on l'appelle **le thème**. Ce qui donne le rythme et le caractère au second plan s'appelle l'**accompagnement**. Remarquez la différence entre l'accompagnement du thème la première fois et la deuxième dans ce morceau.



CONTREBASSE ET VIOLONCELLE



ECOUTE 3 : *Trois Beaux Oiseaux du Paradis* (1915) de Maurice Ravel (1875-1937), compositeur français du XX^e siècle.

Caractère :
Drôle ou enjoué
Recueilli
Angoissant

Quelle formation interprète cette œuvre ?

- 1) Chœur mixte, solistes et orchestre symphonique
- 2) Chœur de femmes, solistes et piano
- 3) Chœur mixte et solistes a cappella

Les solistes chantent

La mélodie principale
L'accompagnement
Les paroles

Le chœur chante :

La mélodie principale
L'accompagnement
Les paroles

Sur le plan purement musical (donc, sans s'occuper des paroles) on dit que chaque soliste chante **le thème**, c'est à dire la **mélodie principale** qui se trouve au premier plan. L'**accompagnement** (ce qui est au second plan) est chanté par le chœur. C'est facile à remarquer puisque le chœur ne chante que des **vocalises**.

ECOUTE 4 : *Cum Sancto Spiritu* extrait du *Gloria* (Oeuvre religieuse) d'Antonio Vivaldi (1678-1741), compositeur italien de l'époque baroque.

Quelle formation interprète cette œuvre ?

- 1) Chœur mixte et solistes a cappella
- 2) Chœur de femmes et guitare
- 3) Chœur mixte et orchestre

Antonio Vivaldi



Ecoute 4 (suite) Que remarque-t-on dans cet extrait ? (plusieurs bonnes réponses possibles)

- 1) On a l'impression que les quatre groupes du chœur veulent être au premier plan en même temps.
- 2) L'accompagnement semble trop fort et la mélodie pas assez forte pour qu'on la suive correctement.
- 3) C'est de la polyphonie : plusieurs mélodies différentes en même temps.

Certaines mélodies peuvent servir de THEME ou d'ACCOMPAGNEMENT. Dans cette polyphonie, il y a « égalité » entre les mélodies simultanées. Elles sont en même temps thèmes et accompagnement ! Bref, dans cet extrait, toutes les voix et tous les instruments sont traités avec autant d'importance.

ECOUTE 5 : Gamelan, orchestre indonésien.



Y a-t-il un instrument au premier plan ? Lequel ?

Dans cette musique, la polyphonie est envisagée autrement. Ce n'est pas une superposition de mélodies complètes et indépendantes. Chaque instrument joue une mélodie (ou un rythme d'accompagnement) **incomplète** et ne peut pas jouer sans les autres. Chacun est donc indispensable.

Conclusion : Les voix et les instruments sont tous importants même s'ils n'ont pas tous le même rôle. Le THEME est très important car il est au premier plan. L'ACCOMPAGNEMENT aussi, même s'il est au second plan. C'est lui qui donne une grande partie du rythme et du caractère de la musique. Changer l'accompagnement donne un caractère ou un rythme différent même si on garde la même mélodie pour le THEME. Par exemple, dans l'Éléphant, la deuxième fois qu'on entend le thème, l'accompagnement est très différent et cela change le caractère du morceau : L'éléphant paraît moins maladroit et plus léger.



ECOUTES 1 et 2 : Le *Carnaval des Animaux* (1886) de Camille Saint-Saëns (1835-1921)

Bien que d'habitude très sérieux, Camille Saint-Saëns a composé le *Carnaval des Animaux* pour s'amuser et amuser ses amis. De nombreux compositeurs ont admiré l'orchestration, c'est-à-dire le choix et l'organisation du mélange des instruments. Mais Saint-Saëns interdit que le *Carnaval des Animaux* fût joué en public de son vivant sauf une pièce : « *le Cygne* » qui était de caractère sérieux...

ECOUTE 3 : Maurice Ravel est un des plus grands compositeurs français de tous les temps et il était le plus important au monde à son époque (surtout entre 1914 et 1935). Il était en même temps respectueux des styles anciens et moderne car apportant sans cesse des nouveautés dans son style. Son œuvre la plus connue est *le Boléro* mais il en a composé beaucoup d'autres encore plus formidables, telles ses deux *Concertos pour piano*.

Un chœur mixte est composé de quatre groupes rassemblant les chanteurs et chanteuses selon leurs voix Sopranos, Altos, Ténors et Basses. (Voir aussi les « documents pour la classe » p. 3).

ECOUTE 4 : Antonio Vivaldi (1678 – 1731) était un compositeur italien qui a composé énormément d'œuvres. Sa plus célèbre est « *Les Quatre Saisons* ». Vivaldi était un violoniste exceptionnel, « le plus grand de son époque » d'après de nombreux témoignages. **GLORIA** est une œuvre religieuse pour solistes, chœur mixte et orchestre en plusieurs parties.



ECOUTE 5 : Le GAMESAN est un orchestre dans lequel les percussions mélodiques (qui jouent des mélodies, contrairement au tambour qui joue des rythmes) sont très majoritaires. Il est typique de la culture indonésienne. Chaque instrument est dépendant des autres et le collectif donne la musique complète. C'est le contraire de l'individualisme et de la culture des stars.

Mots à connaître : a cappella, accompagnement, chœur mixte (soprano, alto, ténor basse) contrebas, flûte traversière, gamelan, mélodie, notes, orchestre, paroles (différence avec « mélodie »), polyphonie, premier plan, second plan, soliste, thème, vocalise. (+ noms des compositeurs et titres d'œuvres)